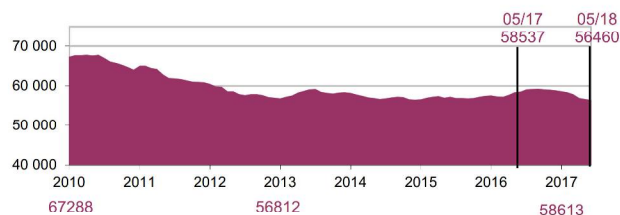


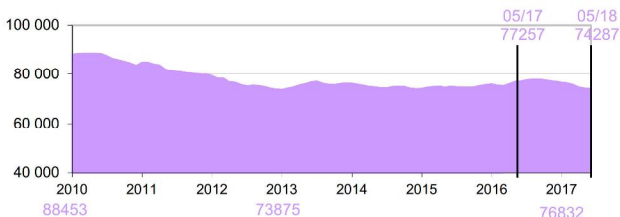
La mortalité routière est en baisse par rapport à celle du mois de mai 2017 avec 25 personnes tuées en moins. Cette baisse concerne les automobilistes (-15 tués), les motocyclistes (-10 tués) et les cyclistes (-5 tués), dont la mortalité avait été particulièrement élevée l'an dernier.

Évolution du cumul 12 mois

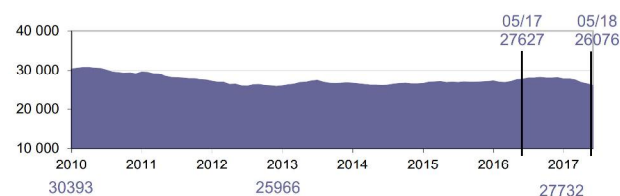
Accidents corporels
 sur voie ouverte à la circulation
 publique



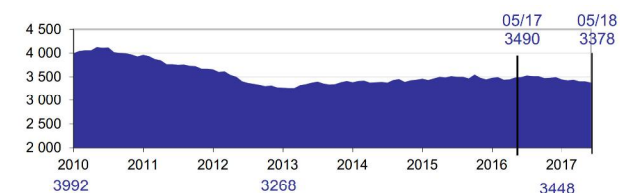
Victimes sur la route
 somme des tués et des blessés,
 hospitalisés ou non



Blessés hospitalisés
 plus de 24 heures



Personnes tuées
 dans les 30 jours après l'accident



Bilan du mois

4 918 accidents
 corporels en mai

-3.8% par rapport à 2017,
 soit -194 accidents

6 522 victimes
 sur la route en mai

-2.1% par rapport à 2017,
 soit -142 victimes

2 116 blessés
 hospitalisés en mai

-15.2% par rapport à 2017,
 soit -378 personnes hospitalisées

272 tués
 en mai

-8.4% par rapport à 2017,
 soit -25 tués

3 378 personnes tuées
 ces douze derniers mois
 Soit 112 tués en moins (-3.2%)

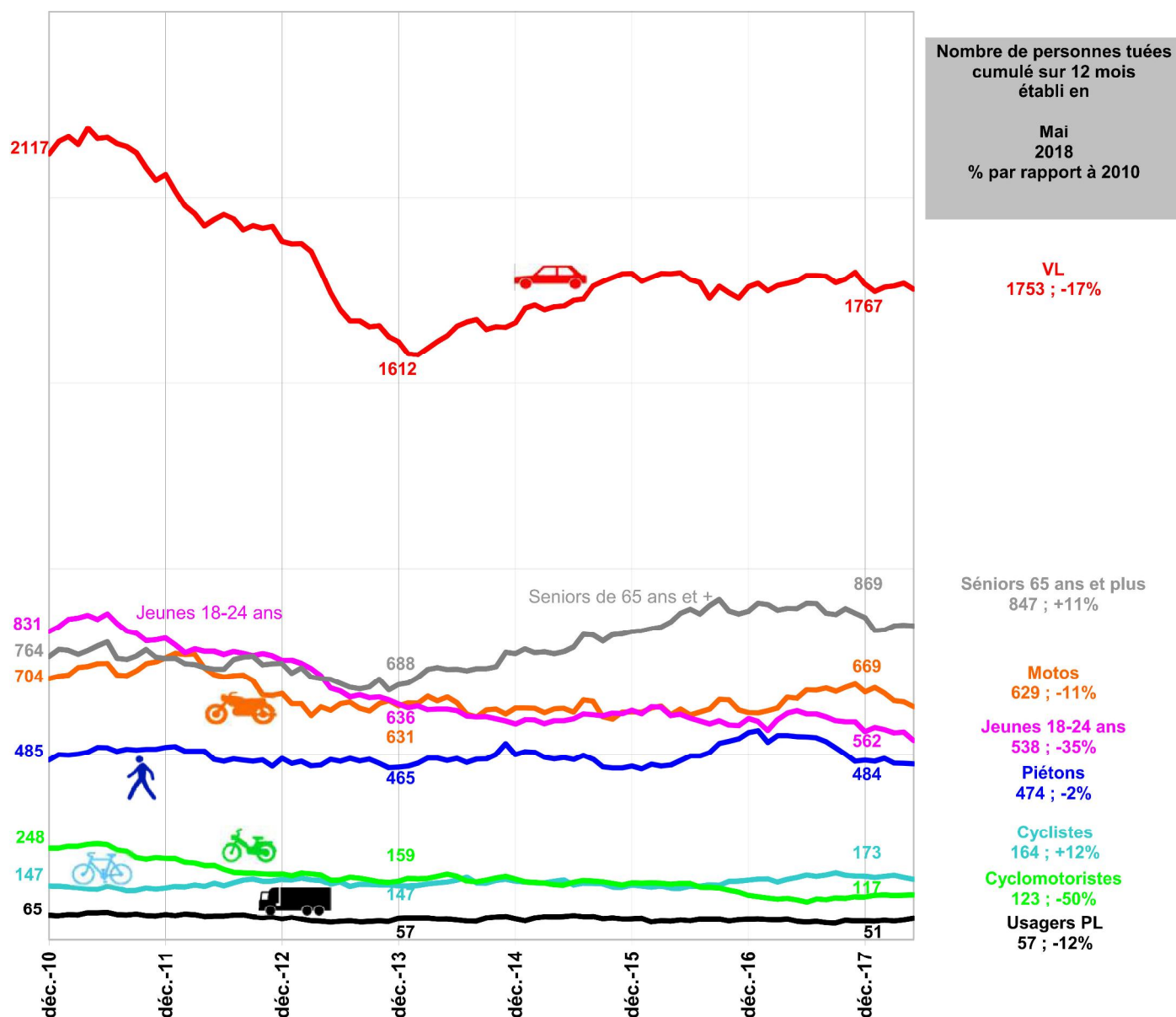
26 076 blessés
 hospitalisés plus de 24h
 Soit 1551 BH en moins (-5.6%)

BAROMÈTRE CUMULÉ
SUR 12 MOIS
 DE JUIN 2017 À MAI 2018
 comparé au cumul
 DE JUIN 2016 À MAI 2017

56 460
 Accidents corporels
 ces douze derniers mois
 Soit 2077 accidents en moins (-3.5%)

74 287 victimes
 sur la route
 Soit 2970 victimes en moins (-3.8%)

Évolution de la mortalité routière cumulée sur 12 mois selon les usagers



Comparaison du cumul juin 2017 - mai 2018 au cumul mai 2017 - avril 2018

Les mortalités cyclistes et des motocyclistes baissent, celles des piétons, des automobilistes et des cyclomotoristes se stabilisent à un niveau élevé. La mortalité des jeunes adultes baisse, alors que celle des seniors âgés de 65 ans et plus se stabilise à un niveau élevé.

Comparaison du cumul juin 2017 - mai 2018 au cumul juin 2016 - mai 2017, et aux années pleines 2010 et 2013

Par rapport à la situation d'il y a un an, la mortalité des piétons baisse fortement (-14%) et reste stable par rapport à l'année 2010. Les mortalités des motocyclistes, des cyclistes et des automobilistes baissent plus modérément (respectivement -3%, -3% et -1%) et s'établissent à -11%, +12% et -17% par rapport à 2010. A l'opposé, la mortalité des cyclomotoristes est en hausse (+13%) mais s'établit à -50% par rapport à 2010.

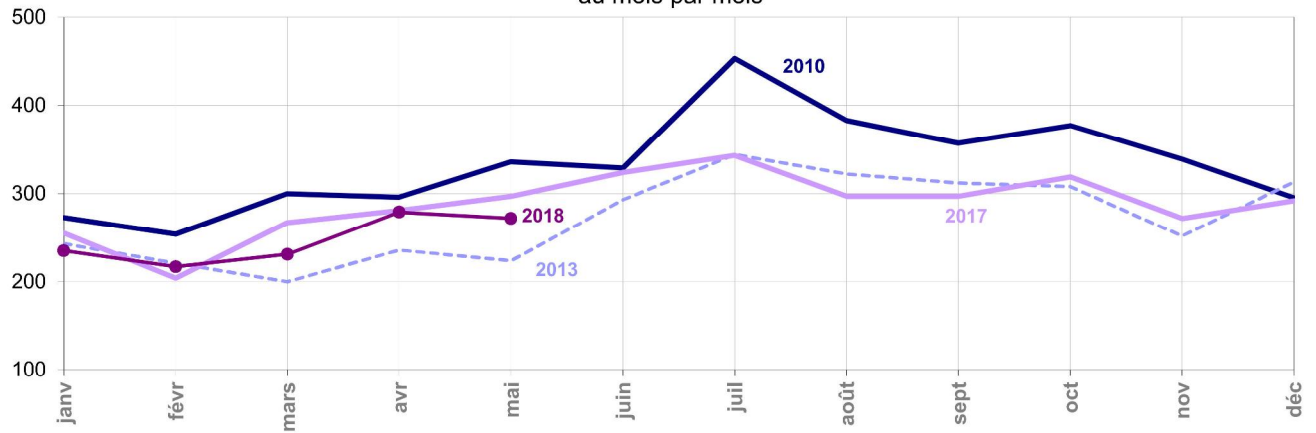
Comparée à l'an dernier, la mortalité des jeunes adultes baisse (-13%), ainsi que par rapport à l'année 2010 (-35%, soit 293 jeunes tués en moins) et par rapport à 2013 (-15%, soit 98 jeunes tués en moins).

La mortalité des seniors âgés de 65 ans et plus baisse (-5%) par rapport à la situation d'il y a un an mais est en hausse par rapport aux années 2010 et 2013, respectivement de +11% (soit +83 tués) et de +23% (soit +159 tués).

	Mai				Depuis le début de l'année				Sur une année glissante			
	2018	2017	Différence	Évolution	2018	2017	Différence	Évolution	2018	2017	Différence	Évolution
Accidents	4 918	5 112	- 194	-3.8 %	21 149	23 302	-2 153	-9.2 %	56 460	58 537	-2 077	-3.5 %
Victimes	6 522	6 664	- 142	-2.1 %	27 721	30 266	-2 545	-8.4 %	74 287	77 257	-2 970	-3.8 %
Tués	272	297	- 25	-8.4 %	1 234	1 304	- 70	-5.4 %	3 378	3 490	- 112	-3.2 %
Blessés	6 250	6 367	- 117	-1.8 %	26 487	28 962	-2 475	-8.5 %	70 909	73 767	-2 858	-3.9 %
BH	2 116	2 494	- 378	-15.2 %	8 832	10 488	-1 656	-15.8 %	26 076	27 627	-1 551	-5.6 %



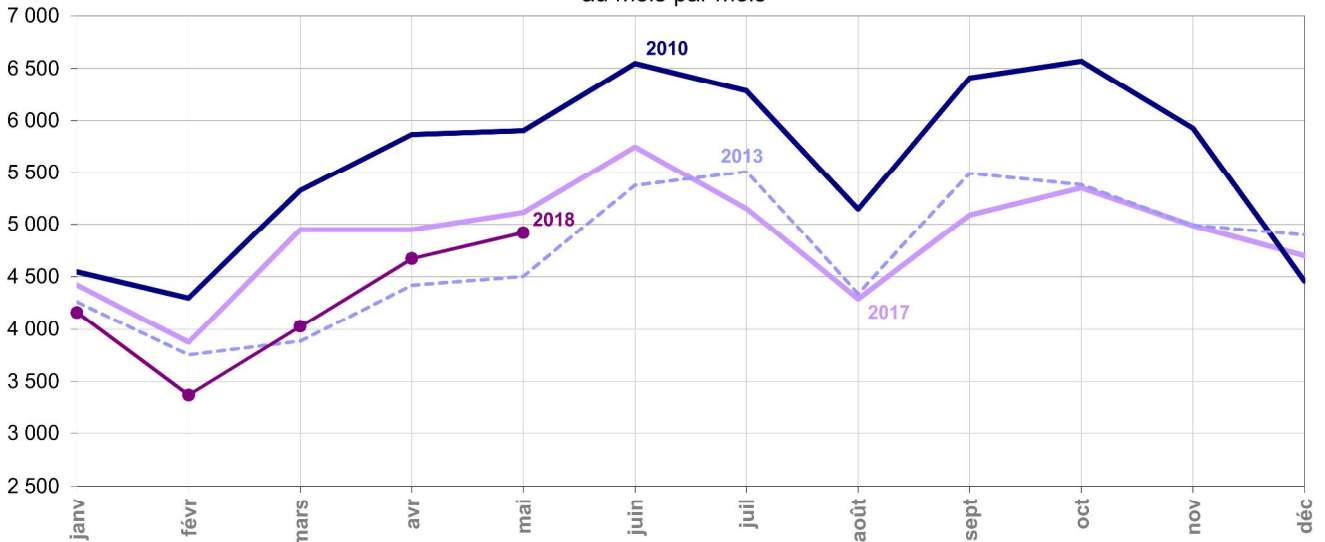
Tués à 30 jours au mois par mois



	janv	févr	mars	avr	mai	juin	juil	août	sept	oct	nov	déc
2010	273	254	300	296	336	329	453	383	357	377	339	295
2011	324	269	301	360	322	336	354	370	347	351	296	333
2012	297	204	276	277	321	322	366	339	341	299	292	319
2013	243	221	200	236	224	293	344	322	312	308	252	313
2014	235	225	261	254	260	311	302	306	317	347	280	286
2015	262	235	219	258	267	299	353	332	257	378	296	305
2016	236	263	255	243	294	285	356	301	334	315	258	337
2017	255	204	267	281	297	324	343	297	297	319	272	292
2018	235	217	231	279	272							



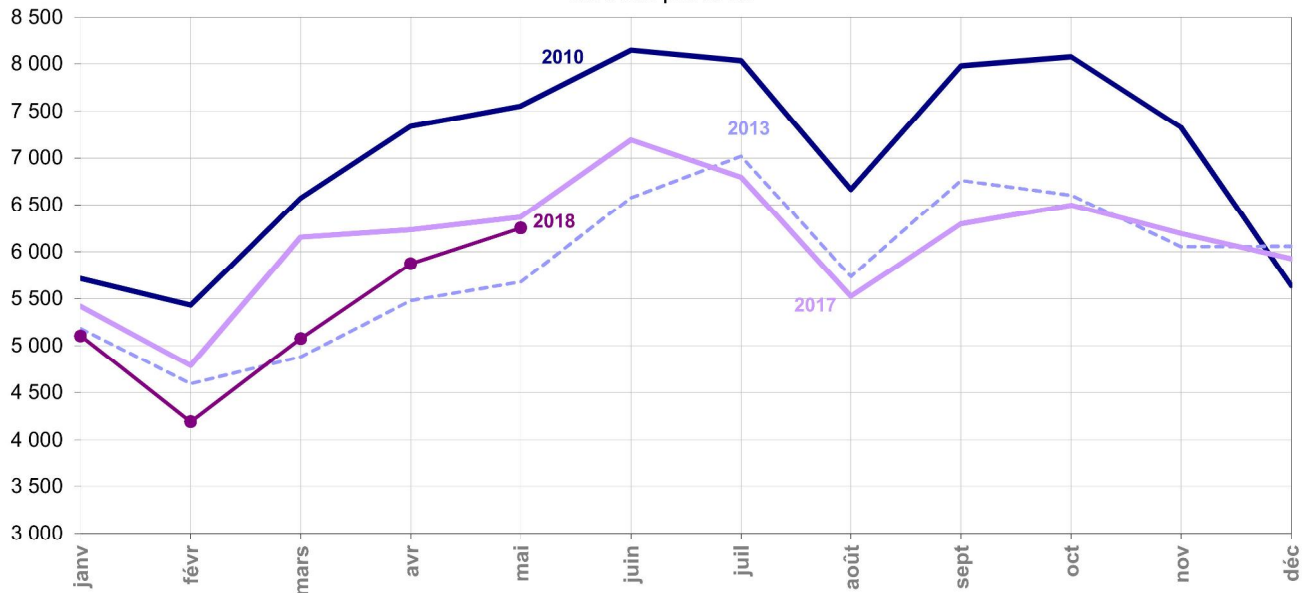
Accidents corporels au mois par mois



	janv	févr	mars	avr	mai	juin	juil	août	sept	oct	nov	déc
2010	4 545	4 299	5 326	5 866	5 904	6 546	6 288	5 147	6 408	6 570	5 929	4 460
2011	4 912	4 357	5 333	5 744	6 098	5 722	5 415	4 748	5 976	5 995	5 253	5 471
2012	4 900	3 810	5 034	4 426	5 193	5 597	5 275	4 398	5 685	5 898	5 175	5 046
2013	4 259	3 755	3 887	4 420	4 503	5 376	5 509	4 341	5 493	5 381	4 989	4 899
2014	4 649	4 091	4 609	4 825	4 958	5 435	4 769	4 100	5 324	5 627	5 055	4 749
2015	4 277	3 709	4 273	4 637	4 741	5 528	5 041	4 279	5 200	5 085	4 998	4 835
2016	4 655	3 958	4 414	4 293	4 967	5 182	5 080	4 166	5 255	5 451	5 201	4 900
2017	4 420	3 876	4 946	4 948	5 112	5 747	5 148	4 291	5 088	5 351	4 987	4 699
2018	4 161	3 370	4 029	4 671	4 918							

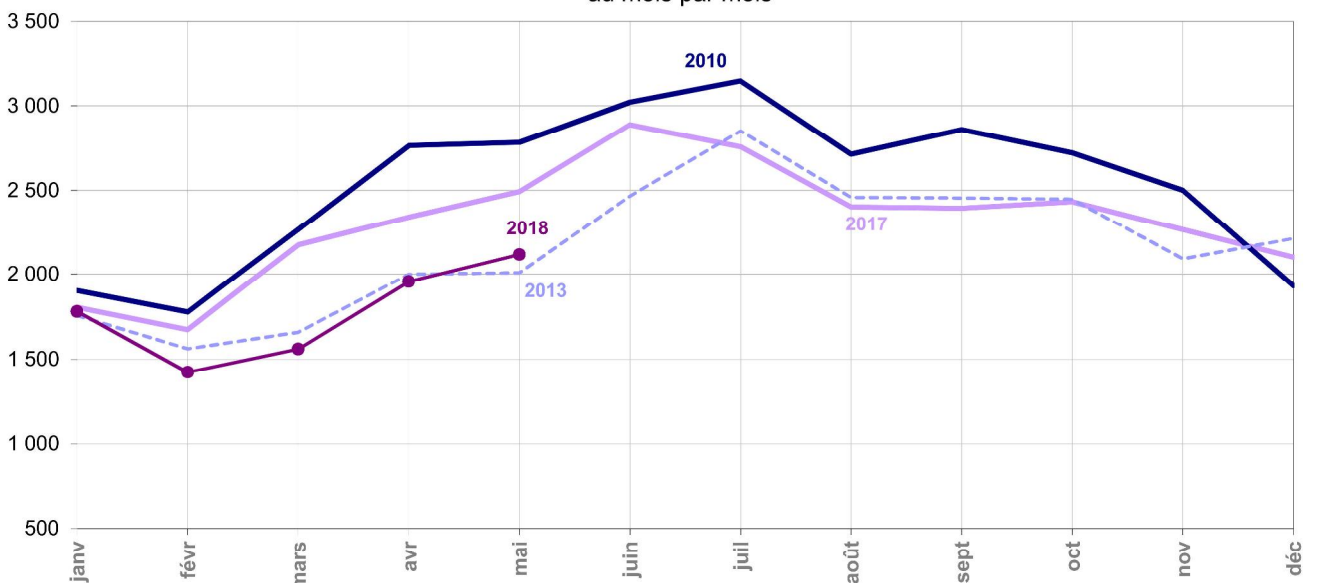
NB : En couleur violet dans les tableaux, estimations provisoires (nouveau calcul avec le coefficient recalé sur les chiffres définitifs 2017).
En noir, données BAAC définitives.

Blessés légers ou hospitalisés au mois par mois



	janv	févr	mars	avr	mai	juin	juil	août	sept	oct	nov	déc
2010	5 715	5 430	6 573	7 338	7 554	8 142	8 034	6 663	7 978	8 072	7 325	5 637
2011	6 025	5 478	6 553	7 256	7 519	7 165	7 036	6 101	7 346	7 474	6 440	6 858
2012	6 095	4 705	6 244	5 602	6 593	6 981	6 792	5 759	7 134	7 355	6 419	6 172
2013	5 178	4 593	4 878	5 481	5 678	6 576	7 017	5 735	6 759	6 602	6 053	6 057
2014	5 720	5 091	5 697	5 953	6 316	6 850	6 146	5 433	6 608	6 933	6 312	5 989
2015	5 260	4 685	5 296	5 771	5 968	6 857	6 545	5 570	6 534	6 285	6 022	6 009
2016	5 915	4 839	5 459	5 354	6 273	6 627	6 622	5 463	6 530	6 855	6 527	6 181
2017	5 419	4 787	6 156	6 233	6 367	7 193	6 795	5 523	6 295	6 497	6 192	5 927
2018	5 100	4 191	5 074	5 872	6 250							

Hospitalisés au mois par mois

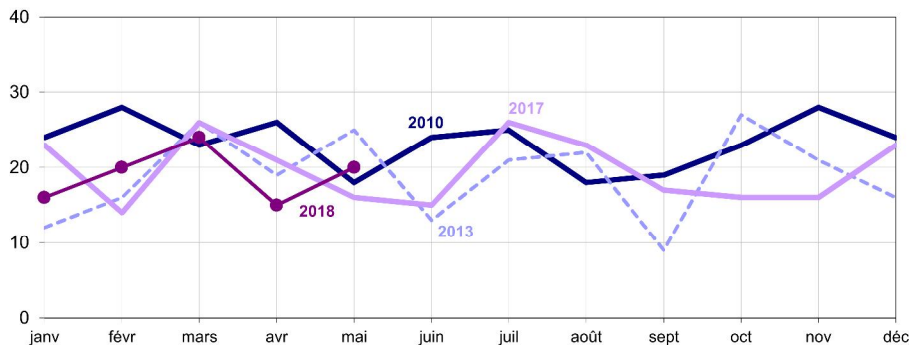


	janv	févr	mars	avr	mai	juin	juil	août	sept	oct	nov	déc
2010	1 902	1 777	2 267	2 766	2 784	3 021	3 146	2 715	2 860	2 723	2 501	1 931
2011	2 142	1 978	2 232	2 614	2 726	2 614	2 659	2 540	2 715	2 745	2 319	2 395
2012	2 036	1 570	2 178	1 913	2 412	2 565	2 538	2 383	2 703	2 552	2 248	2 044
2013	1 757	1 561	1 657	1 999	2 008	2 466	2 852	2 459	2 456	2 447	2 092	2 212
2014	1 994	1 730	2 069	2 104	2 352	2 600	2 345	2 257	2 398	2 488	2 185	2 113
2015	1 819	1 615	1 844	2 173	2 273	2 621	2 622	2 384	2 478	2 356	2 179	2 231
2016	2 100	1 733	1 913	1 928	2 374	2 529	2 756	2 315	2 498	2 446	2 223	2 372
2017	1 804	1 674	2 174	2 342	2 494	2 890	2 759	2 402	2 395	2 432	2 265	2 101
2018	1 779	1 423	1 559	1 955	2 116							

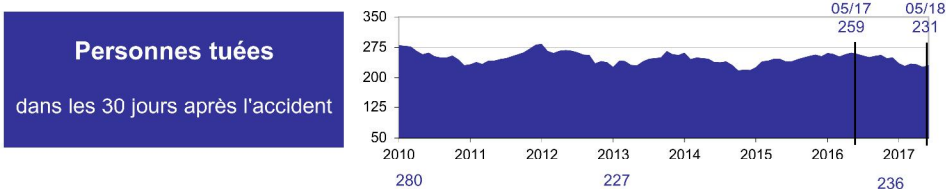
NB : En couleur violet dans les tableaux, estimations provisoires (nouveau calcul avec le coefficient recalé sur les chiffres définitifs 2017).
En noir, données BAAC définitives.

En mai 2018, la mortalité routière augmente par rapport à mai 2017, avec 4 personnes tuées en plus. La hausse de la mortalité concerne essentiellement les deux-roues motorisés et les automobilistes.

Mortalité routière mois par mois selon les années



Évolution du cumul sur 12 mois de la mortalité



Bilan du mois

206 accidents
corporels en mai

+3.5% par rapport à 2017,
soit 7 accidents

290 victimes
sur la route en mai

+5.5% par rapport à 2017,
soit 15 victimes

108 blessés
hospitalisés en mai

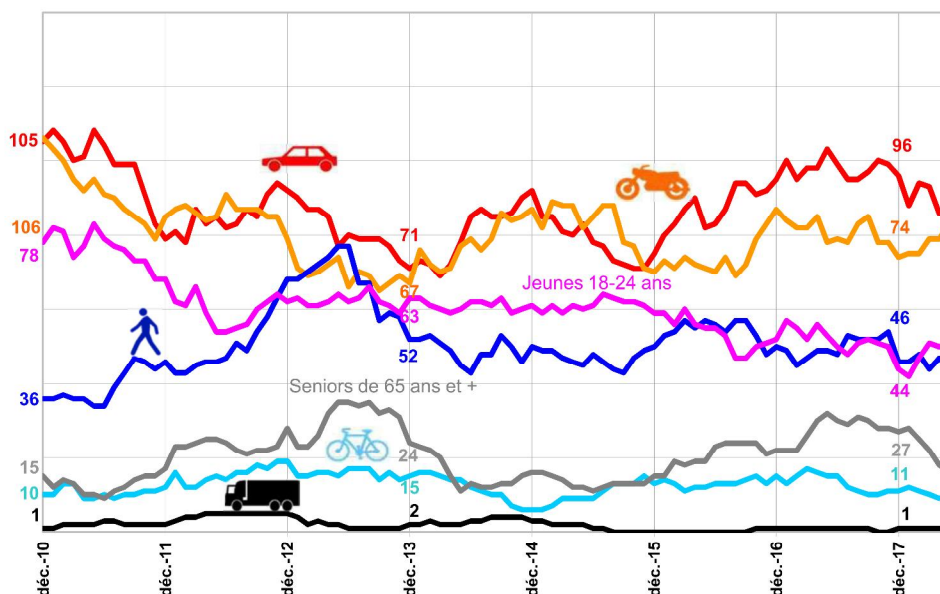
-9.2% par rapport à 2017,
soit -11 personnes hospitalisées

20 tués
en mai

+25.0% par rapport à 2017,
soit 4 tués

	Mai				Depuis le début de l'année				Sur une année glissante			
	2018	2017	Différence	Évolution	2018	2017	Différence	Évolution	2018	2017	Différence	Évolution
Accidents	206	199	+ 7	+3.5 %	967	1 064	- 97	-9.1 %	2 514	2 472	+ 42	+1.7 %
Victimes	290	275	+ 15	+5.5 %	1 183	1 486	- 303	-20.4 %	3 389	3 556	- 167	-4.7 %
Tués	20	16	+ 4	+25.0 %	95	100	- 5	-5.0 %	231	259	- 28	-10.8 %
Blessés	270	259	+ 11	+4.2 %	1 088	1 386	- 298	-21.5 %	3 158	3 297	- 139	-4.2 %
BH	108	119	- 11	-9.2 %	434	629	- 195	-31.0 %	1 486	1 626	- 140	-8.6 %

Évolution de la mortalité routière cumulée



Nombre de personnes tuées
cumulé sur 12 mois établi
en

Mai
2018
% par rapport à 2010

VL

88 ; -16%

2 RM

83 ; -22%

Piétons

44 ; +22%

Jeunes 18-24 ans

51 ; -35%

Séniors 65 ans et plus

16 ; +7%

Cyclistes

10 ; +0%

Usagers PL

1 ; +0%